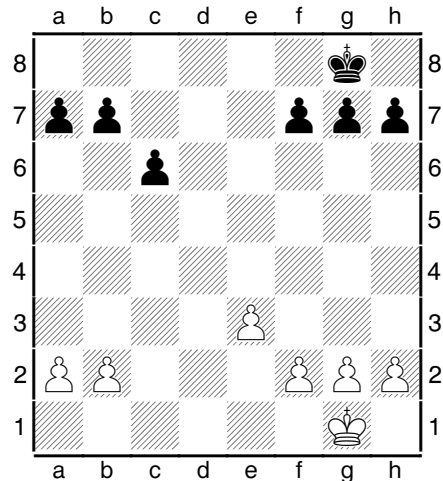


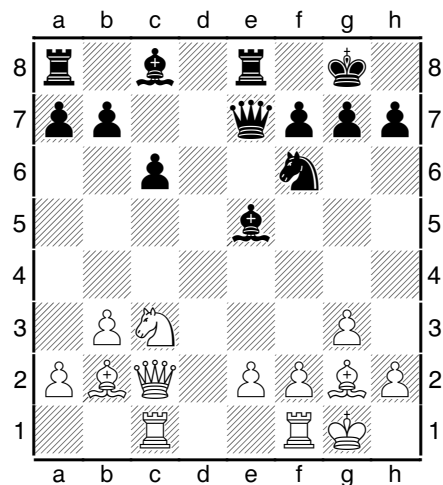
Eine bewegliche Bauernmehrheit auf der Königsseite

I

In einer Schachpartie kommt der *Bauernstruktur* allgemein gesehen oft eine besondere Bedeutung zu. Sie bestimmt die Entwicklungs- und Wirkungsmöglichkeiten der Figuren, aus ihr leiten sich logische Spielpläne ab. Hier nun soll folgende *Bauernstruktur*



Weiß hat eine 4:3 Bauernmehrheit am Königsflügel, wohingegen Schwarz eine 3:2 Bauernmehrheit am Damenflügel besitzt. Grundsätzlich gesehen kann man sagen, dass im Endspiel eine solche *Bauernstruktur* den Schwarzen begünstigen würde, da er einen entfernten Freibauern bilden könnte. Praktisch gesehen hätte Weiß aber in Endspielen durchaus gute Remischancen. Daraus ergibt sich logischerweise, dass Weiß diese Bauernstruktur entweder vermeiden oder seine Chancen im Mittelspiel suchen sollte. Und in der Tat würde hier der Mehrbauer im Zentrum den Weißen begünstigen. Er könnte einen Freibauern bilden und/oder einen Königsangriff starten. Hier ein typisches Beispiel:



Diese Position wurde nach 15 Zügen in der Partie **Euwe- Nestler** (1956) erreicht. Wir haben die oben erwähnte *Bauernstruktur* auf dem Brett und Weiß begann seine Bauernmehrheit in Bewegung zu setzen

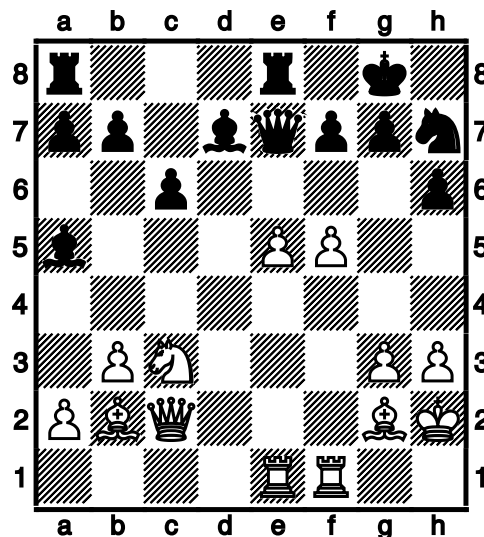
16. e4!

Euwe selber bezeichnete später in einem Partiekommentar diese Stellung als „strategisch gewonnen“. Erstaunlich, nicht? Aber wir werden sehen, dass die Bauern schnell nach vorne gelangen und wie Schwarz mächtig unter Druck gerät

16. ... Ld7 17. h3!

So viel Zeit muss sein! Direkt *17. f4 Ld4+ 18. Kh1 Sg4!* möchte man als Weißspieler dann nicht unbedingt auf dem Brett sehen

17. ... h6 18. f4 Ld4+ 19. Kh2 Lb6 20. e5 Sh7 21. Tce1 La5 22. f5!



Binnen weniger Züge ist es dem Weißen gelungen seine beiden Bauern an die „Front“ zu beordern, wohingegen von einem schwarzen Gegenspiel nichts zu sehen ist. Nun liegt ein Mattangriff in der Luft. Aber vorher wird noch der Sc3 in Richtung Königsflügel in Bewegung gesetzt.

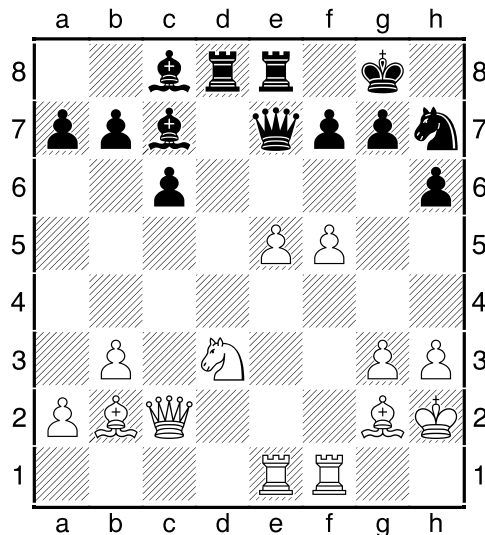
22. ... Lc7 23. Sa4!

Vielleicht wäre die Route über d1-f2 etwas genauer gewesen.

23. ...Tad8

Mit einem Bauernopfer *23. ...b6* hätte Schwarz noch etwas im Trüben fischen können, ohne dass sich aber wohl etwas am Endergebnis geändert hätte. Beispielsweise *24. Lxc6 Lxc6 25. Dxc6 Tac8 29. Dg2 Lb8 30. Te2* hätte Weiß einen Mehrbauern und die klar bessere Stellung gesichert.

24. Sc5 Lc8 25. Sd3!



Der Springer ist nun bereit für den Sprung rüber an den Königsflügel (Sf4 und vielleicht Sh5)

25. ... Dd7 26. Td1

Natürlich hatte Weiß kein Interesse an 26. Sf4 Dd2! Und 26. Le4 Sg5! hätte Schwarz auch unnötiges Gegenspiel gegeben.

... De7 27. h4!

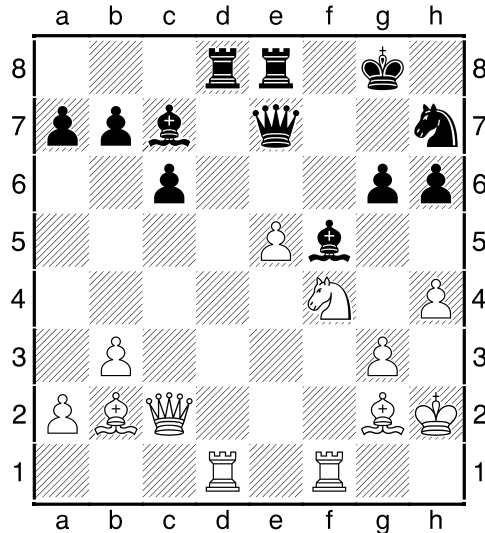
Nimmt dem schwarzen Springer und der Dame das Feld g5 weg. Eine gute Gelegenheit mal wieder auf das allgemeine Prinzip der Figurenentwicklung zu verweisen: „Verbessere die Wirksamkeit der eigenen Figuren, und schränke die Wirksamkeit der gegnerischen Figuren ein. Dies wird in der Regel zu einem **Wirkungsplus** und einer vorteilhaften Stellung führen.“

Darüber hinaus könnte nun 28. Tde1 Dd7 mit 29. Le4! beantwortet werden

27. ... g6?!

Ein Fehler in schlechter Stellung und ein Verstoß gegen die alte Steinitzregel, dass man „keine unnötigen Züge mit den Rochadebauern machen soll“. Allerdings hätten auch Abwartezüge wie 27. ... Sf8 die Stellung nicht retten können. Die schon erwähnte Figurenverbesserung Tde1-Sf4-Sh5-Le4 in Verbindung mit einem Bauernvorstoß f6 wäre Gewinn bringend. Alle weißen Figuren wären am Angriff gegen den gegnerischen König beteiligt gewesen.

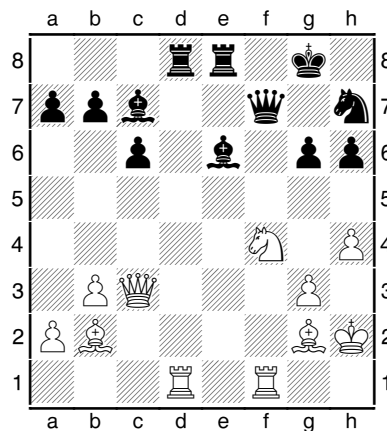
28. fxg6 fxg6 29. Sf4! Lf5



Es scheint so, dass Schwarz aus diesem Grunde 27. ... g6 gezogen hatte. Aber es funktioniert nicht richtig.

30. Dc4+ Le6

Das naheliegende 30. ... Df7 wäre mit 31. e6! Lxe6 32. Dc3! beantwortet worden. Die Diagonalbatterie auf den schwarzen Feldern wäre entscheidend gewesen.



31. Sxg6! Dg7

Auch 31. ... Lxc4 wäre nicht viel besser gewesen. Das Endspiel nach 32. Sxe7+ Txe7 33. Txd8 Lxd8 34. bxc4 wäre mit Mehrbauern und Läuferpaar klar besser gewesen.

32. Txd8 Lxd8 33. Dc2 Lc7 34. Sf4

Die Partie ist entschieden. Der folgende Fehler kürzte die Sache nur etwas ab

34. ... Lxe5? 35. Lxe5

Hier gab Schwarz angesichts 35. ... Dxe5 36. Dg6+ auf

1-0