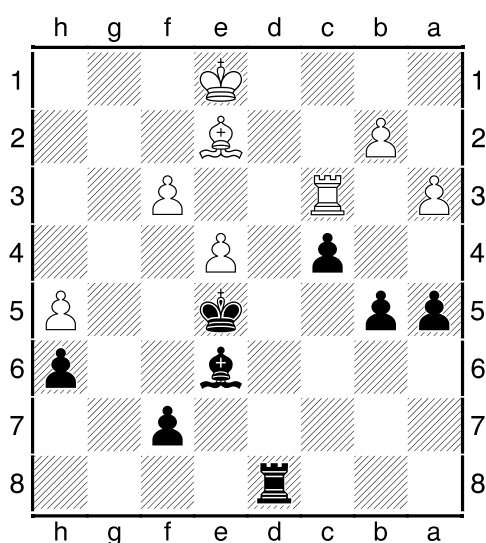


Mattnetze mit König und Turm

Was für ein sonderbares Thema mag mancher denken. Und ich bin auch mehr oder weniger durch Zufall drauf gestoßen. Man könnte es vielleicht als ein Unterthema von „Mattnetze im Endspiel“ verstehen. Das Stricken solcher *Mattnetze* ist eine Kunst und bedarf eines geschulten Auges, was die Möglichkeit erspäht



Rogozenko – Morosewitsch

In dem obigen Diagramm fällt natürlich sofort die schwarze *Königsaktivität* und die *Bauernmajorität* am Damenflügel ins Auge. Schwarz versteht es in der Folge geschickt den gegnerischen König in Bedrängnis zu bringen

Kf4 Tc2 Td4

Nun ist der Vorstoß b4 nicht mehr zu verhindern

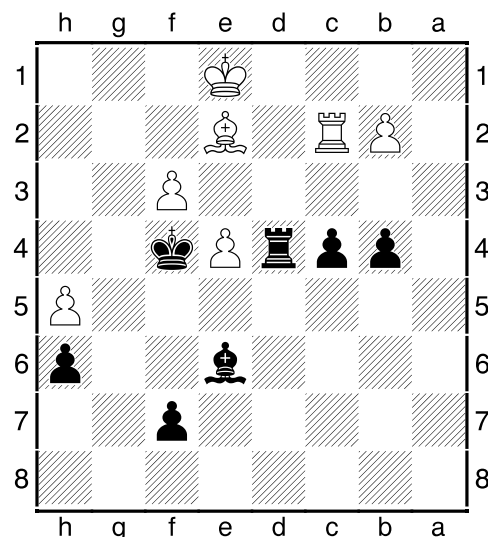
Ld1

Nach Td2 Txd2 Kxd2 b4 axb4 axb4 geriete Weiß schnell in eine Art *Zugzwang*, da der König unbedingt

das Einbruchsfeld e3 bewachen muss.

b4 axb4 axb4 Le2

Auch hier hatte Weiß keine großen Alternativen. Ein Zug wie Tg2 verbietet sich, da sofort der Vorstoß des c-Bauern käme

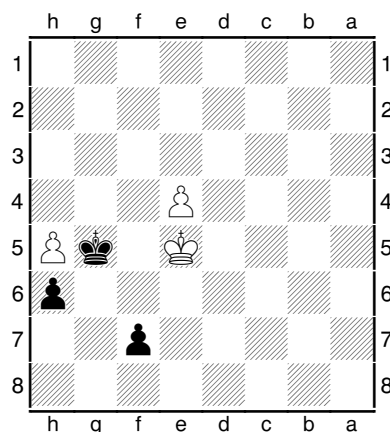


Ke3!

Langsam wird die Gefahr für den weißen König erkennbar

Tc1

Der Zugzwang zwingt den Turm auf die Grundreihe zurück Ld1 c3!! bxc3 Txd1! Kxd1 Lb3 Kc1 Lxc2 Kxc2 bxc3 Kxc3 Kxf3 d4 Kg4 Ke5 Kg5! -+ (siehe Analysediagramm)



Td2

Mit dem Eindringen des Turmes auf die zweite Reihe ist die Partie quasi entschieden. Der Verlust des Mehrbauern am Damenflügel spielt da keine Rolle mehr

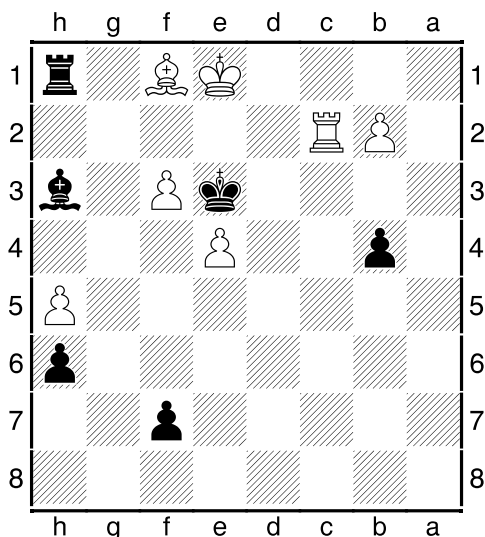
Lxc4 Th2!

Die erste Mattdrohung

Lf1

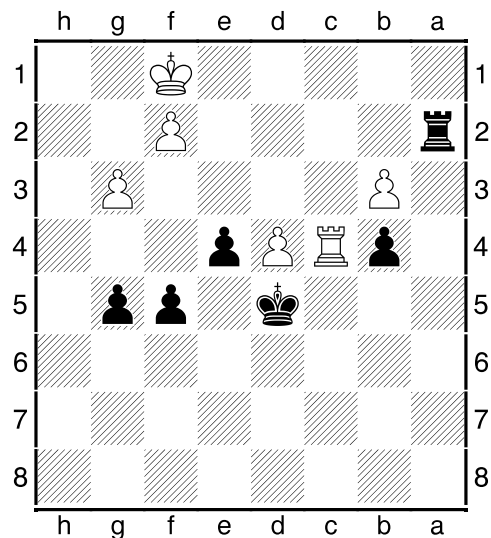
Das wünschenswerte Le6?? wäre mit Th1 matt beantwortet worden

Th1 Tc2 Lh3



Hier gab Weiß auf, denn die Bauernendspiele nach Tf2 oder Te2+Tf2 sind allesamt verloren

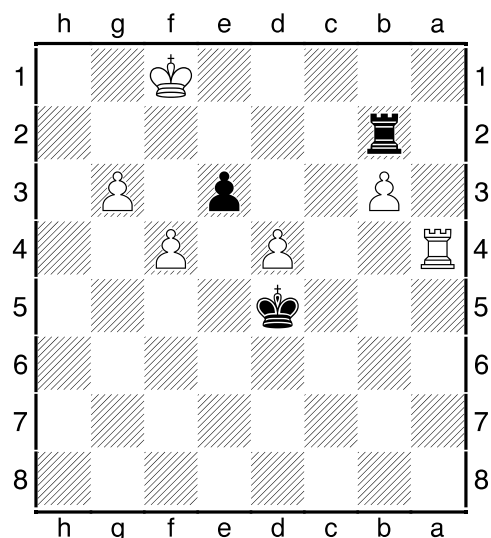
Zwar ist es in diesem Beispiel nicht zu einem direkten Mattsetzen gekommen, aber die Erzeugung eines *Mattnetzes* von Turm und König hat letztlich den Gewinn herbeigeführt. So wie in dem nun folgenden Beispiel



Pelletier- Rosentalis

In dieser Situation muss der Schwarzspieler schon das spätere Mattbild „gesehen“ haben

41. ... g4! 42. Txb4 f4! 43. Ta4 Tb2 44. gxf4 g3! 45. fxc3 e3!



Nun muss nur noch der König nach f3 gebracht werden und das Mattnetz ist perfekt

46. f5 Ke4 47. f6 Kf3 48. Ta1 Tg2 und Weiß gab auf wegen u.a wegen **49. f7 e2+ 50. Ke1 Ke3!** mit undeckbarem Matt

